

佐賀県の磨崖仏・石仏アーカイブ企画



Viedographer

河道 威

■ アーカイブの方法

- ・ 歴史ある磨崖仏、石仏の現状を写真と映像で記録
→ 現状保存のきっかけになれば・・・

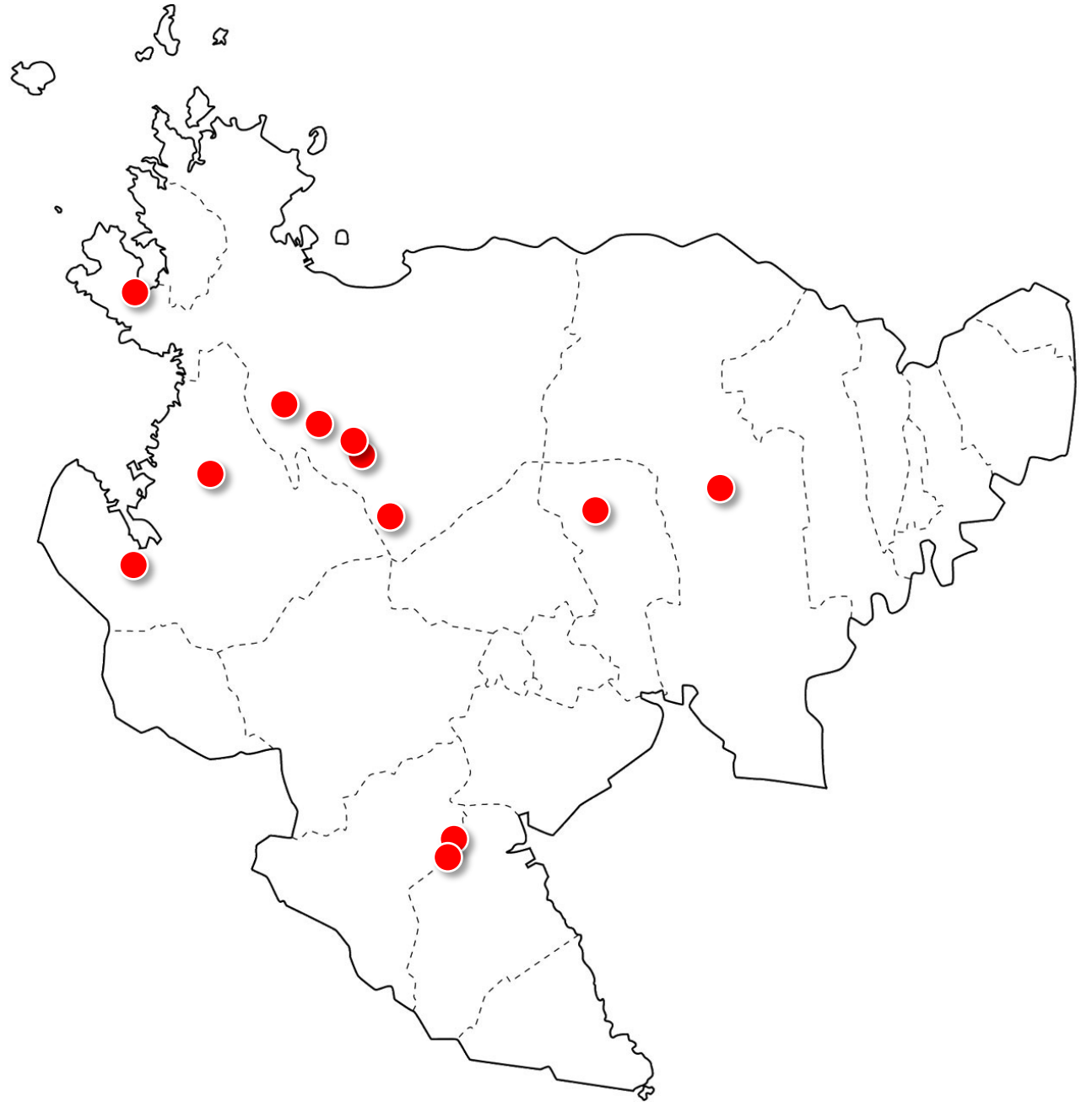
※特に寺院以外で常時管理者がない場所

■ アーカイブ化の理由

- ・ 長年風雨にさらされ、風化が進み、
形状がわからなくなっている
- ・ 近年増大している水害などの自然災害により、
いつ失われるかわからない

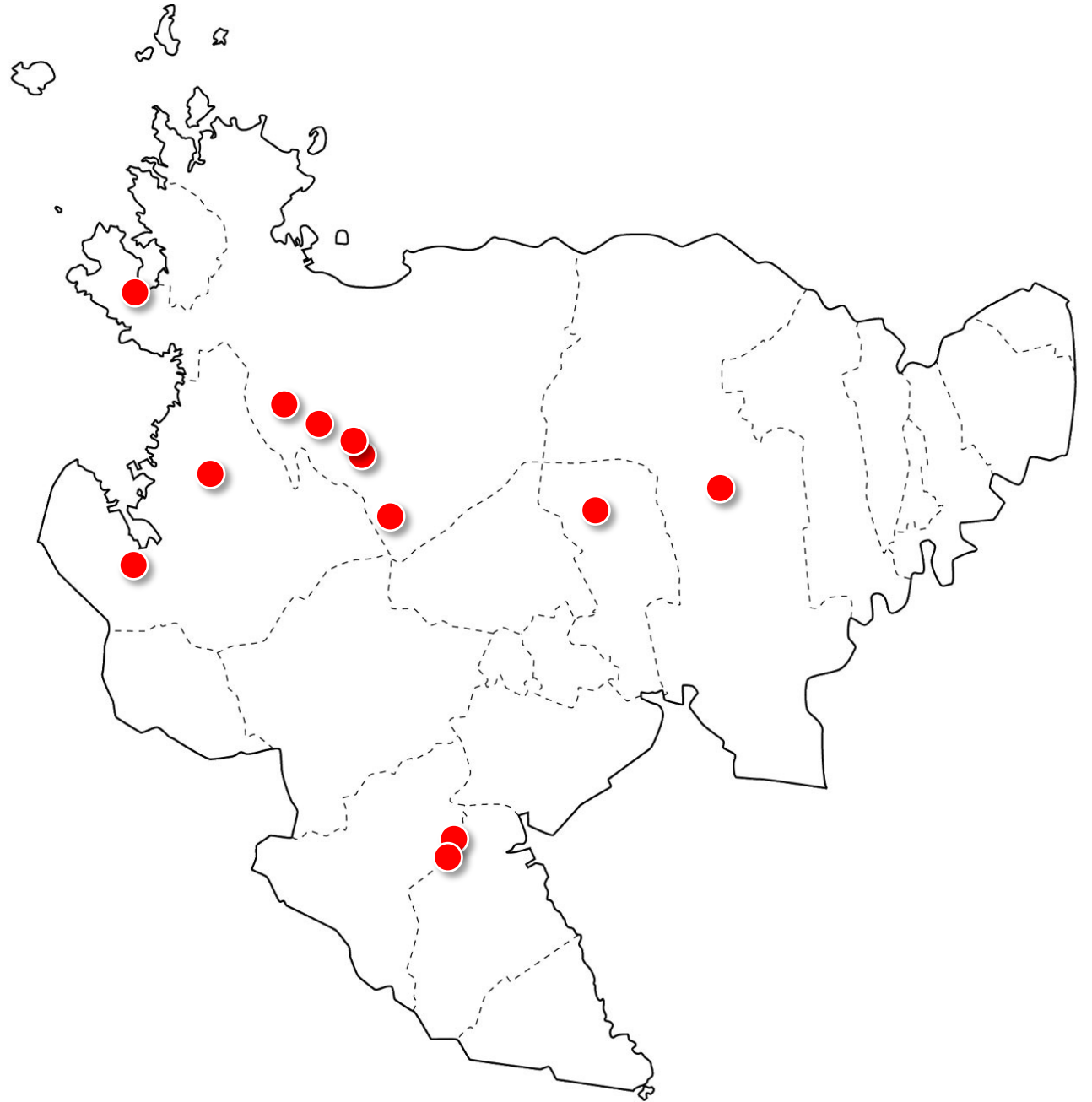
■ 磨崖仏・石仏の分布

- ・ 吹上観音磨崖仏（佐賀市金立町）
- ・ 星巖寺五百羅漢（小城市小城町）
- ・ 蕨野五百羅漢（唐津市相知町）
- ・ 立石観音（唐津市相知町）
- ・ 鶉殿石仏群（唐津市相知町）
- ・ 法安寺の磨崖仏（唐津市北波多）
- ・ 山彦磨崖石仏群（唐津市北波多）
- ・ 鶴の岩屋（唐津市肥前町）
- ・ 白蛇山岩陰遺跡（伊万里市東山代町）
- ・ 箕ノ観音（伊万里市黒川町）
- ・ 常在寺の石仏（嬉野市塩田町）



■ 磨崖仏・石仏の分布

- ・ 吹上観音磨崖仏（佐賀市金立町）
- ・ 星巖寺五百羅漢（小城市小城町）
- ・ 蕨野五百羅漢（唐津市相知町）
- ・ 立石観音（唐津市相知町）
- ・ 鵜殿石仏群（唐津市相知町）
- ・ 法安寺の磨崖仏（唐津市北波多）
- ・ 山彦磨崖石仏群（唐津市北波多）
- ・ 鶴の岩屋（唐津市肥前町）
- ・ 白蛇山岩陰遺跡（伊万里市東山代町）
- ・ 箕ノ観音（伊万里市黒川町）
- ・ 常在寺の石仏（嬉野市塩田町）



■ リスト制作

| No | ID | 名称 | 種別 | 年代 | 所在地 | 史跡指定 | 撮影日 | 写真詳細 |
|----|-------|-------|-----|-------------|-----------|---------|-----------|--------------------|
| 1 | A-001 | 鶯殿石仏群 | 磨崖仏 | 南北朝・室町・戦国時代 | 佐賀県唐津市相知町 | 佐賀県指定史跡 | 2022.2.12 | 石仏群正面全景 |
| 2 | A-002 | 鶯殿石仏群 | 磨崖仏 | 南北朝・室町・戦国時代 | 佐賀県唐津市相知町 | 佐賀県指定史跡 | 2022.2.12 | 二天窟全景 |
| 3 | A-003 | 鶯殿石仏群 | 磨崖仏 | 南北朝・室町・戦国時代 | 佐賀県唐津市相知町 | 佐賀県指定史跡 | 2022.2.12 | 十一面観世音菩薩 |
| 4 | A-004 | 鶯殿石仏群 | 磨崖仏 | 南北朝・室町・戦国時代 | 佐賀県唐津市相知町 | 佐賀県指定史跡 | 2022.2.12 | 二天窟西面・持国天と十一面観世音菩薩 |
| 5 | A-005 | 鶯殿石仏群 | 磨崖仏 | 南北朝・室町・戦国時代 | 佐賀県唐津市相知町 | 佐賀県指定史跡 | 2022.2.12 | 二天窟東面・不動明王と多聞天 |
| 6 | A-006 | 鶯殿石仏群 | 磨崖仏 | 南北朝・室町・戦国時代 | 佐賀県唐津市相知町 | 佐賀県指定史跡 | 2022.2.12 | 大日如来と胎内くぐり（鶯殿窟東側） |
| 7 | A-007 | 鶯殿石仏群 | 磨崖仏 | 南北朝・室町・戦国時代 | 佐賀県唐津市相知町 | 佐賀県指定史跡 | 2022.2.12 | 大日如来（鶯殿窟東側） |
| 8 | A-008 | 鶯殿石仏群 | 磨崖仏 | 南北朝・室町・戦国時代 | 佐賀県唐津市相知町 | 佐賀県指定史跡 | 2022.2.12 | 東壁面磨崖仏 |
| 9 | A-009 | 鶯殿石仏群 | 磨崖仏 | 南北朝・室町・戦国時代 | 佐賀県唐津市相知町 | 佐賀県指定史跡 | 2022.2.12 | 南壁面磨崖仏 |
| 10 | A-010 | 鶯殿石仏群 | 磨崖仏 | 南北朝・室町・戦国時代 | 佐賀県唐津市相知町 | 佐賀県指定史跡 | 2022.2.12 | 胎内くぐり壁面磨崖仏 |
| 11 | B-001 | 立石観音 | 磨崖仏 | 平安時代後期 | 佐賀県唐津市相知町 | 唐津市指定史跡 | 2017.3.17 | 立石観音外観 |
| 12 | B-002 | 立石観音 | 磨崖仏 | 平安時代後期 | 佐賀県唐津市相知町 | 唐津市指定史跡 | 2017.3.17 | 三尊全景 |
| 13 | B-003 | 立石観音 | 磨崖仏 | 平安時代後期 | 佐賀県唐津市相知町 | 唐津市指定史跡 | 2017.3.17 | 中央本尊・阿弥陀如来 |
| 14 | B-004 | 立石観音 | 磨崖仏 | 平安時代後期 | 佐賀県唐津市相知町 | 唐津市指定史跡 | 2017.3.17 | 中央本尊・阿弥陀如来アップ |
| 15 | B-005 | 立石観音 | 磨崖仏 | 平安時代後期 | 佐賀県唐津市相知町 | 唐津市指定史跡 | 2017.3.17 | 本尊右側・十一面観音 |
| 16 | B-006 | 立石観音 | 磨崖仏 | 平安時代後期 | 佐賀県唐津市相知町 | 唐津市指定史跡 | 2017.3.17 | 本尊左側・薬師如来 |
| 17 | B-007 | 立石観音 | 磨崖仏 | 平安時代後期 | 佐賀県唐津市相知町 | 唐津市指定史跡 | 2017.3.17 | 本尊左側・薬師如来アップ |
| 18 | C-001 | 鶴の岩屋 | 磨崖仏 | 室町時代? | 佐賀県唐津市肥前町 | 指定なし | 2020.1.19 | 法海寺拝殿（石窟入口） |
| 19 | C-002 | 鶴の岩屋 | 磨崖仏 | 室町時代? | 佐賀県唐津市肥前町 | 指定なし | 2020.1.19 | 石窟入口 |
| 20 | C-003 | 鶴の岩屋 | 磨崖仏 | 室町時代? | 佐賀県唐津市肥前町 | 指定なし | 2020.1.19 | 石窟全景 |
| 21 | C-004 | 鶴の岩屋 | 磨崖仏 | 室町時代? | 佐賀県唐津市肥前町 | 指定なし | 2020.1.19 | 石窟右面・奥側 |
| 22 | C-005 | 鶴の岩屋 | 磨崖仏 | 室町時代? | 佐賀県唐津市肥前町 | 指定なし | 2020.1.19 | 石窟右面・中央 |
| 23 | C-006 | 鶴の岩屋 | 磨崖仏 | 室町時代? | 佐賀県唐津市肥前町 | 指定なし | 2020.1.19 | 石窟右面・入口側 |
| 24 | C-007 | 鶴の岩屋 | 磨崖仏 | 室町時代? | 佐賀県唐津市肥前町 | 指定なし | 2020.1.19 | 石窟左面・中央 |
| 25 | C-008 | 鶴の岩屋 | 磨崖仏 | 室町時代? | 佐賀県唐津市肥前町 | 指定なし | 2020.1.19 | 石窟左面・鶴と亀 |
| 26 | C-009 | 鶴の岩屋 | 磨崖仏 | 室町時代? | 佐賀県唐津市肥前町 | 指定なし | 2020.1.19 | 石窟左面・三体の仏 |
| 27 | C-010 | 鶴の岩屋 | 磨崖仏 | 室町時代? | 佐賀県唐津市肥前町 | 指定なし | 2020.1.19 | 不動明王 |

A：鵜殿石仏群

場所：佐賀県唐津市相知町天徳

時代：南北朝～室町～戦国時代

概要：806年（大同元年）に、唐から帰国途中の空海が立ち寄り、三体の仏像を彫んだと伝わる。元々大きな洞窟であり、「平等寺」が建てられ、真言密教の修行の場として栄えていた。洞窟は、戦国時代に波多氏と龍造寺氏の戦いで崩落、現在はおよそ60体の磨崖仏が残る。



A-001



A-002



A-003



A-004



A-005



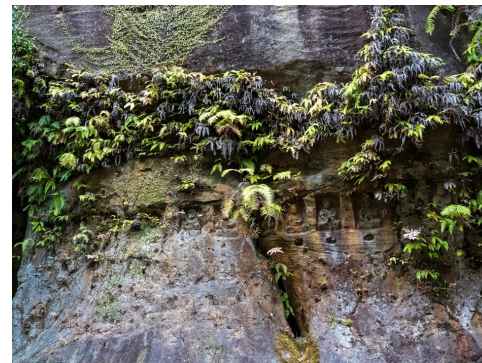
A-006



A-007



A-008



A-009

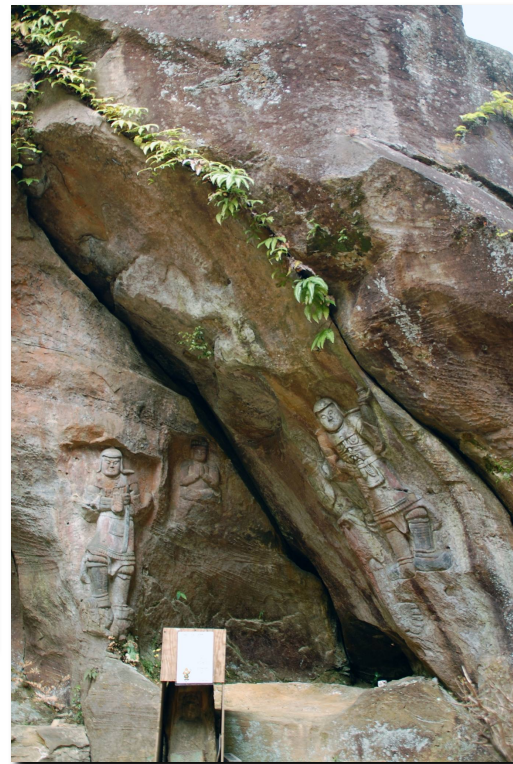


A-010

A：鵜殿石仏群



2015年



現在

■ リスト制作

| No | ID | 名称 | 種別 | 年代 | 所在地 | 史跡指定 | 撮影日 | 写真詳細 |
|----|-------|-------|-----|-------------|-----------|---------|-----------|--------------------|
| 1 | A-001 | 鶺鴒石仏群 | 磨崖仏 | 南北朝・室町・戦国時代 | 佐賀県唐津市相知町 | 佐賀県指定史跡 | 2022.2.12 | 石仏群正面全景 |
| 2 | A-002 | 鶺鴒石仏群 | 磨崖仏 | 南北朝・室町・戦国時代 | 佐賀県唐津市相知町 | 佐賀県指定史跡 | 2022.2.12 | 二天窟全景 |
| 3 | A-003 | 鶺鴒石仏群 | 磨崖仏 | 南北朝・室町・戦国時代 | 佐賀県唐津市相知町 | 佐賀県指定史跡 | 2022.2.12 | 十一面観世音菩薩 |
| 4 | A-004 | 鶺鴒石仏群 | 磨崖仏 | 南北朝・室町・戦国時代 | 佐賀県唐津市相知町 | 佐賀県指定史跡 | 2022.2.12 | 二天窟西面・持国天と十一面観世音菩薩 |
| 5 | A-005 | 鶺鴒石仏群 | 磨崖仏 | 南北朝・室町・戦国時代 | 佐賀県唐津市相知町 | 佐賀県指定史跡 | 2022.2.12 | 二天窟東面・不動明王と多聞天 |
| 6 | A-006 | 鶺鴒石仏群 | 磨崖仏 | 南北朝・室町・戦国時代 | 佐賀県唐津市相知町 | 佐賀県指定史跡 | 2022.2.12 | 大日如来と胎内くぐり（鶺鴒窟東側） |
| 7 | A-007 | 鶺鴒石仏群 | 磨崖仏 | 南北朝・室町・戦国時代 | 佐賀県唐津市相知町 | 佐賀県指定史跡 | 2022.2.12 | 大日如来（鶺鴒窟東側） |
| 8 | A-008 | 鶺鴒石仏群 | 磨崖仏 | 南北朝・室町・戦国時代 | 佐賀県唐津市相知町 | 佐賀県指定史跡 | 2022.2.12 | 東壁面磨崖仏 |
| 9 | A-009 | 鶺鴒石仏群 | 磨崖仏 | 南北朝・室町・戦国時代 | 佐賀県唐津市相知町 | 佐賀県指定史跡 | 2022.2.12 | 南壁面磨崖仏 |
| 10 | A-010 | 鶺鴒石仏群 | 磨崖仏 | 南北朝・室町・戦国時代 | 佐賀県唐津市相知町 | 佐賀県指定史跡 | 2022.2.12 | 胎内くぐり壁面磨崖仏 |
| 11 | B-001 | 立石観音 | 磨崖仏 | 平安時代後期 | 佐賀県唐津市相知町 | 唐津市指定史跡 | 2017.3.17 | 立石観音外観 |
| 12 | B-002 | 立石観音 | 磨崖仏 | 平安時代後期 | 佐賀県唐津市相知町 | 唐津市指定史跡 | 2017.3.17 | 三尊全景 |
| 13 | B-003 | 立石観音 | 磨崖仏 | 平安時代後期 | 佐賀県唐津市相知町 | 唐津市指定史跡 | 2017.3.17 | 中央本尊・阿弥陀如来 |
| 14 | B-004 | 立石観音 | 磨崖仏 | 平安時代後期 | 佐賀県唐津市相知町 | 唐津市指定史跡 | 2017.3.17 | 中央本尊・阿弥陀如来アップ |
| 15 | B-005 | 立石観音 | 磨崖仏 | 平安時代後期 | 佐賀県唐津市相知町 | 唐津市指定史跡 | 2017.3.17 | 本尊右側・十一面観音 |
| 16 | B-006 | 立石観音 | 磨崖仏 | 平安時代後期 | 佐賀県唐津市相知町 | 唐津市指定史跡 | 2017.3.17 | 本尊左側・薬師如来 |
| 17 | B-007 | 立石観音 | 磨崖仏 | 平安時代後期 | 佐賀県唐津市相知町 | 唐津市指定史跡 | 2017.3.17 | 本尊左側・薬師如来アップ |
| 18 | C-001 | 鶴の岩屋 | 磨崖仏 | 室町時代? | 佐賀県唐津市肥前町 | 指定なし | 2020.1.19 | 法海寺拝殿（石窟入口） |
| 19 | C-002 | 鶴の岩屋 | 磨崖仏 | 室町時代? | 佐賀県唐津市肥前町 | 指定なし | 2020.1.19 | 石窟入口 |
| 20 | C-003 | 鶴の岩屋 | 磨崖仏 | 室町時代? | 佐賀県唐津市肥前町 | 指定なし | 2020.1.19 | 石窟全景 |
| 21 | C-004 | 鶴の岩屋 | 磨崖仏 | 室町時代? | 佐賀県唐津市肥前町 | 指定なし | 2020.1.19 | 石窟右面・奥側 |
| 22 | C-005 | 鶴の岩屋 | 磨崖仏 | 室町時代? | 佐賀県唐津市肥前町 | 指定なし | 2020.1.19 | 石窟右面・中央 |
| 23 | C-006 | 鶴の岩屋 | 磨崖仏 | 室町時代? | 佐賀県唐津市肥前町 | 指定なし | 2020.1.19 | 石窟右面・入口側 |
| 24 | C-007 | 鶴の岩屋 | 磨崖仏 | 室町時代? | 佐賀県唐津市肥前町 | 指定なし | 2020.1.19 | 石窟左面・中央 |
| 25 | C-008 | 鶴の岩屋 | 磨崖仏 | 室町時代? | 佐賀県唐津市肥前町 | 指定なし | 2020.1.19 | 石窟左面・鶴と亀 |
| 26 | C-009 | 鶴の岩屋 | 磨崖仏 | 室町時代? | 佐賀県唐津市肥前町 | 指定なし | 2020.1.19 | 石窟左面・三体の仏 |
| 27 | C-010 | 鶴の岩屋 | 磨崖仏 | 室町時代? | 佐賀県唐津市肥前町 | 指定なし | 2020.1.19 | 不動明王 |

B：立石観音

場所：佐賀県唐津市相知町相知

時代：平安時代後期

概要：相知町の「米の山」と呼ばれる小山にあり、中央に阿弥陀如来、その左に薬師如来、右に十一面観音が配置されている。阿弥陀如来と十一面観音は、平安時代中期～後期に、薬師如来はその少し後の平安時代末期に彫られたものと推定されている。



B-001



B-002



B-003



B-004



B-005



B-006



B-007

■ リスト制作

| No | ID | 名称 | 種別 | 年代 | 所在地 | 史跡指定 | 撮影日 | 写真詳細 |
|----|-------|-------|-----|-------------|-----------|---------|-----------|--------------------|
| 1 | A-001 | 鶯殿石仏群 | 磨崖仏 | 南北朝・室町・戦国時代 | 佐賀県唐津市相知町 | 佐賀県指定史跡 | 2022.2.12 | 石仏群正面全景 |
| 2 | A-002 | 鶯殿石仏群 | 磨崖仏 | 南北朝・室町・戦国時代 | 佐賀県唐津市相知町 | 佐賀県指定史跡 | 2022.2.12 | 二天窟全景 |
| 3 | A-003 | 鶯殿石仏群 | 磨崖仏 | 南北朝・室町・戦国時代 | 佐賀県唐津市相知町 | 佐賀県指定史跡 | 2022.2.12 | 十一面観世音菩薩 |
| 4 | A-004 | 鶯殿石仏群 | 磨崖仏 | 南北朝・室町・戦国時代 | 佐賀県唐津市相知町 | 佐賀県指定史跡 | 2022.2.12 | 二天窟西面・持国天と十一面観世音菩薩 |
| 5 | A-005 | 鶯殿石仏群 | 磨崖仏 | 南北朝・室町・戦国時代 | 佐賀県唐津市相知町 | 佐賀県指定史跡 | 2022.2.12 | 二天窟東面・不動明王と多聞天 |
| 6 | A-006 | 鶯殿石仏群 | 磨崖仏 | 南北朝・室町・戦国時代 | 佐賀県唐津市相知町 | 佐賀県指定史跡 | 2022.2.12 | 大日如来と胎内くぐり（鶯殿窟東側） |
| 7 | A-007 | 鶯殿石仏群 | 磨崖仏 | 南北朝・室町・戦国時代 | 佐賀県唐津市相知町 | 佐賀県指定史跡 | 2022.2.12 | 大日如来（鶯殿窟東側） |
| 8 | A-008 | 鶯殿石仏群 | 磨崖仏 | 南北朝・室町・戦国時代 | 佐賀県唐津市相知町 | 佐賀県指定史跡 | 2022.2.12 | 東壁面磨崖仏 |
| 9 | A-009 | 鶯殿石仏群 | 磨崖仏 | 南北朝・室町・戦国時代 | 佐賀県唐津市相知町 | 佐賀県指定史跡 | 2022.2.12 | 南壁面磨崖仏 |
| 10 | A-010 | 鶯殿石仏群 | 磨崖仏 | 南北朝・室町・戦国時代 | 佐賀県唐津市相知町 | 佐賀県指定史跡 | 2022.2.12 | 胎内くぐり壁面磨崖仏 |
| 11 | B-001 | 立石観音 | 磨崖仏 | 平安時代後期 | 佐賀県唐津市相知町 | 唐津市指定史跡 | 2017.3.17 | 立石観音外観 |
| 12 | B-002 | 立石観音 | 磨崖仏 | 平安時代後期 | 佐賀県唐津市相知町 | 唐津市指定史跡 | 2017.3.17 | 三尊全景 |
| 13 | B-003 | 立石観音 | 磨崖仏 | 平安時代後期 | 佐賀県唐津市相知町 | 唐津市指定史跡 | 2017.3.17 | 中央本尊・阿弥陀如来 |
| 14 | B-004 | 立石観音 | 磨崖仏 | 平安時代後期 | 佐賀県唐津市相知町 | 唐津市指定史跡 | 2017.3.17 | 中央本尊・阿弥陀如来アップ |
| 15 | B-005 | 立石観音 | 磨崖仏 | 平安時代後期 | 佐賀県唐津市相知町 | 唐津市指定史跡 | 2017.3.17 | 本尊右側・十一面観音 |
| 16 | B-006 | 立石観音 | 磨崖仏 | 平安時代後期 | 佐賀県唐津市相知町 | 唐津市指定史跡 | 2017.3.17 | 本尊左側・薬師如来 |
| 17 | B-007 | 立石観音 | 磨崖仏 | 平安時代後期 | 佐賀県唐津市相知町 | 唐津市指定史跡 | 2017.3.17 | 本尊左側・薬師如来アップ |
| 18 | C-001 | 鶴の岩屋 | 磨崖仏 | 室町時代？ | 佐賀県唐津市肥前町 | 指定なし | 2020.1.19 | 法海寺拝殿（石窟入口） |
| 19 | C-002 | 鶴の岩屋 | 磨崖仏 | 室町時代？ | 佐賀県唐津市肥前町 | 指定なし | 2020.1.19 | 石窟入口 |
| 20 | C-003 | 鶴の岩屋 | 磨崖仏 | 室町時代？ | 佐賀県唐津市肥前町 | 指定なし | 2020.1.19 | 石窟全景 |
| 21 | C-004 | 鶴の岩屋 | 磨崖仏 | 室町時代？ | 佐賀県唐津市肥前町 | 指定なし | 2020.1.19 | 石窟右面・奥側 |
| 22 | C-005 | 鶴の岩屋 | 磨崖仏 | 室町時代？ | 佐賀県唐津市肥前町 | 指定なし | 2020.1.19 | 石窟右面・中央 |
| 23 | C-006 | 鶴の岩屋 | 磨崖仏 | 室町時代？ | 佐賀県唐津市肥前町 | 指定なし | 2020.1.19 | 石窟右面・入口側 |
| 24 | C-007 | 鶴の岩屋 | 磨崖仏 | 室町時代？ | 佐賀県唐津市肥前町 | 指定なし | 2020.1.19 | 石窟左面・中央 |
| 25 | C-008 | 鶴の岩屋 | 磨崖仏 | 室町時代？ | 佐賀県唐津市肥前町 | 指定なし | 2020.1.19 | 石窟左面・鶴と亀 |
| 26 | C-009 | 鶴の岩屋 | 磨崖仏 | 室町時代？ | 佐賀県唐津市肥前町 | 指定なし | 2020.1.19 | 石窟左面・三体の仏 |
| 27 | C-010 | 鶴の岩屋 | 磨崖仏 | 室町時代？ | 佐賀県唐津市肥前町 | 指定なし | 2020.1.19 | 不動明王 |

C：鶴の岩屋

場所：佐賀県唐津市肥前町鶴牧

時代：室町時代？

概要：岩山に彫られた窟が本堂となっており、大日如来像や仁王像、地蔵菩薩像など120体ほどの磨崖仏が彫られている。およそ500年前に一人の修験者が、多くの鶴が舞い降りるこの場所を靈験あらたかな場所と感じ、百十数体の仏像と鶴亀を彫り、衆生の福寿を祈ったという。



C-001



C-002



C-003



C-004



C-005



C-006



C-007



C-008



C-009



C-010

■まとめと課題

- きちんとしたアーカイブとするには写真が足りない
…記録としての詳細な写真が必要
- それぞれについての専門的な知識が必要
…資料が少ない、研究者がいない？
- アーカイブとしてのアウトプットをどうするか？
…プラットフォーム、動画の活用

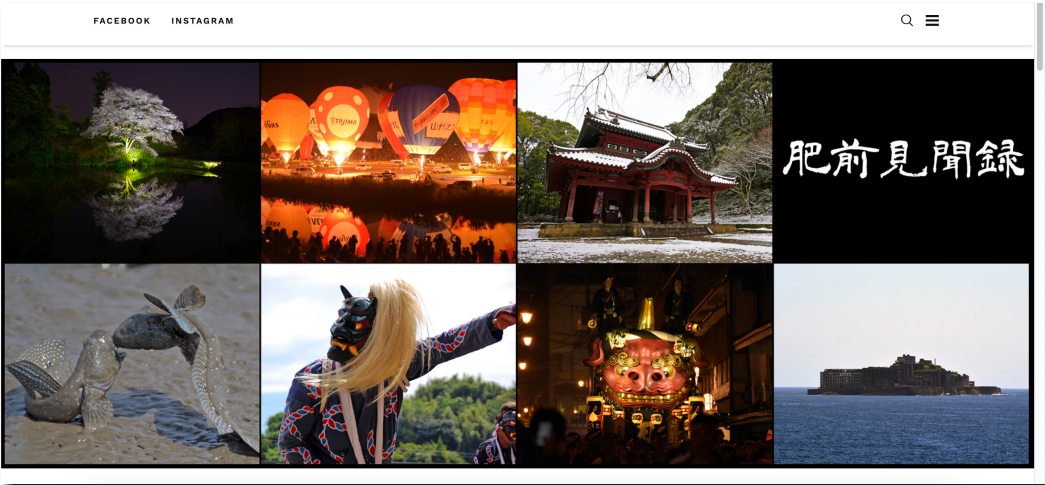
肥前見聞録「鵜殿石仏群」



肥前見聞録「立石観音」



ブログをアーカイブサイトに転用？



「肥前見聞録」
<https://t-kawamichi.com/>

佐賀県の磨崖仏・石仏アーカイブ企画

ご清聴ありがとうございました！

